

Handleiding profielen/
Anleitung Profile

1

2

3

Gebruik douchebak/
Duschwanne benutzen

Benodigdheden/
Benötigtes Werkzeug

NL Voorbereiding en plaatsing van Unovia® SPC-paneel

Unovia® SPC-wandpanelen zijn bedoeld voor gebruik binnenshuis. Zorg ervoor dat de tegels altijd worden opgeslagen en geplaatst in een verwarmde ruimte. Laat de tegels vóór het leggen minimaal 48 uur wennen aan de ruimte waarin ze worden geplaatst. De ideale temperatuur ligt tussen de 18°C en 24°C. De tegels zijn geschikt voor vloerverwarming. Plaats de vloer echter niet in ruimtes waar langdurig hoge temperaturen kunnen ontstaan, zoals een serre of andere sterk opwarmende ruimtes.

Controleer de tegels vóór het leggen zorgvuldig op zichtbare beschadigingen of afwijkingen. Gebruik geen tegels met zichtbare fouten. Na het plaatsen van de vloer kunnen eventuele klachten hierover helaas niet meer in behandeling worden genomen.

Montage-instructies Unovia® SPC-wandpaneel

Vorbereitung von der Untergrund

Zorg ervoor dat de ondergrond droog, stabiel en schoon is. Verwijder stof, vuil en losse delen. Controleer of de vloer of wand vlak is: onder een rechte lat van 1 meter mogen hoogteverschillen maximaal 2 mm bedragen. Indien nodig dient de ondergrond eerst geëgaliseerd te worden.

Houd aan alle zijden een dilatatievoeg van minimaal 2 mm aan. **LET OP:** bij toepassing van profielen (zie afbeeldingen) kunnen afwijkende afstanden gelden (9 mm). Raadpleeg hiervoor de installatiehandleiding voor profielen.

Plaatsen van de panelen algemeen

De lange zijde van de panelen heeft een tand- en groefverbinding. De kopse kant is altijd recht. Om de panelen samen te voegen, wordt de tand in de groef geplaatst. De panelen horen naadloos tegen elkaar aan te sluiten.

Plaatsing op de wand met lijm (Afbeelding 1-3)

Ontvet vooraf zowel de ondergrond als de achterzijde van de tegels voor een optimale hechting. Snij indien nodig bij het eerste paneel de tand eraf voor een nettere aansluiting. Breng met een kitpistool MS-Polymeerlijm aan op de achterzijde van het paneel. Druk het paneel 5 seconden aan na de plaatsing. Verwijder lijmplekken aan de voorzijde van het paneel direct met een reinigingsmiddel. Breng lijm aan op het tweede paneel en schuif de tand in de groef van het reeds geplaatste paneel. Controleer na elk paneel of de aansluiting perfect is en of de panelen nog waterpas staan. Doe dit voordat de lijm droog is.

Toepassing in vochtige ruimtes

Bij plaatsing in een badkamer of andere vochtige ruimte moeten de panelen altijd verwerkt worden met waterdichte siliconenkit in de groef alvorens de tand in de groef te plaatsen. Dit geldt ook bij het gebruik van een profiel in de groef van het profiel. Na plaatsing van de gehele wand dient de vloer rondom, langs wanden, vloer en vaste aansluitingen te worden afgekit met een waterdichte siliconenkit. Dit voorkomt dat vocht kan doordringen.

LET OP! Gebruik in de douchehoek een afzonderlijke douchebak of gelijkwaardige waterdichte oplossing.

Afwerking en onderhoud

Afwerking

Voor een nette afwerking dient gebruik te worden gemaakt van vochtbestendige siliconenkit of een afwerkprofiel.

Moeten er openingen worden gemaakt voor bijvoorbeeld buizen, boor deze dan vooraf in de tegels met een gatenzaag.

Bij toepassing in een douche of rondom een wastafel moet **altijd** een vochtbestendige siliconenkit worden aangebracht tussen de tegelwand en de douchebak of het sanitair. Dit voorkomt dat water achter de tegels kan komen.

Onderhoud en reiniging

De wand kan eenvoudig worden gereinigd met:

- Een zachte bezem.
- Een stofzuiger met een zuigmond voor harde vloeren.
- Licht vochtig dweilen met een doek geschikt voor harde vloeren.

Gebruik geen agressieve of schurende reinigingsmiddelen zoals; schuurmiddelen of schuurponsjes, olie, was of vernis, chloorhoudende producten, staalwol, bijtende middelen of reinigers met agressieve bestanddelen.

Het gebruik van een stoomreiniger wordt afgeraden, omdat deze het oppervlak kan beschadigen.

DE Vorbereitung und plaatsing van Unovia® SPC-tegels

Unovia® SPC-Wandpaneelen sind ausschließlich für den Innenbereich vorgesehen. Stellen Sie sicher, dass die Fliesen stets in einem beheizten Raum gelagert und verlegt werden. Lassen Sie die Fliesen vor der Verlegung mindestens 48 Stunden in dem Raum akklimatisieren, in dem sie verlegt werden sollen. Die ideale Temperatur liegt zwischen 18°C und 24°C. Die Fliesen sind für Fußbodenheizungen geeignet. Verlegen Sie den Boden jedoch nicht in Räumen, in denen dauerhaft hohe Temperaturen entstehen können, wie beispielsweise in einem Wintergarten oder anderen stark aufheizenden Räumen.

Prüfen Sie die Fliesen vor der Verlegung sorgfältig auf sichtbare Beschädigungen oder Abweichungen. Verwenden Sie keine Fliesen mit sichtbaren Mängeln. Nach der Verlegung des Bodens können diesbezügliche Reklamationen leider nicht mehr berücksichtigt werden.

Montageanleitung Unovia® SPC-Wandpaneel

Vorbereitung des Untergrunds

Stellen Sie sicher, dass der Untergrund trocken, stabil und sauber ist. Entfernen Sie Staub, Schmutz und lose Teile. Überprüfen Sie, ob der Boden oder die Wand eben ist: Unter einer geraden Latte von 1 Meter dürfen Höhenunterschiede maximal 2 mm betragen. Falls erforderlich, muss der Untergrund zunächst ausgeglichen werden.

Halten Sie an allen Seiten eine Dehnungsfuge von mindestens 2 mm ein.

ACHTUNG: Bei Verwendung von Profilen (siehe Abbildungen) können abweichende Abstände gelten (9 mm). Konsultieren Sie hierzu die Installationsanleitung für Profile.

Anbringung der Paneele

Die Längsseite der Paneele verfügt über eine Nut- und Federverbindung. Die Stirnseite ist stets gerade. Um die Paneele zusammenzufügen, wird die Feder in die Nut eingesetzt. Die Paneele sollten nahtlos aneinander anschließen.

Wandmontage mit Klebstoff (Abbildung 1-3)

Entfetten Sie vorab sowohl den Untergrund als auch die Rückseite der Fliesen für eine optimale Haftung. Schneiden Sie bei Bedarf beim ersten Paneel die Feder ab für einen saubereren Anschluss. Tragen Sie mit einer Kartuschenpistole MS-Polymerkleber auf die Rückseite des Paneels auf. Drücken Sie das Paneel nach der Platzierung 5 Sekunden lang an. Entfernen Sie Klebstoffreste auf der Vorderseite des Paneels sofort mit einem Reinigungsmittel. Tragen Sie Kleber auf das zweite Paneel auf und schieben Sie die Feder in die Nut des bereits platzierten Paneels. Überprüfen Sie nach jedem Paneel, ob der Anschluss perfekt ist und ob die Paneele noch waagrecht stehen. Tun Sie dies, bevor der Kleber getrocknet ist.

Anwendung in Feuchträumen

Bei der Montage in einem Badezimmer oder anderen Feuchträumen müssen die Paneele stets mit wasserdichter Silikonversiegelung in der Nut verarbeitet werden, bevor die Feder in die Nut eingesetzt wird. Dies gilt auch bei Verwendung eines Profils in der Profilnut. Nach der Montage der gesamten Wand ist der Boden rundum entlang der Wände, des Bodens und fester Anschlüsse mit wasserdichter Silikonversiegelung abzudichten. Dies verhindert das Eindringen von Feuchtigkeit.

ACHTUNG! Gerwenden Sie in der Duschkabine eine separate Duschwanne oder eine gleichwertige wasserdichte Lösung.

Fertigstellung

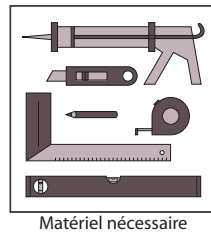
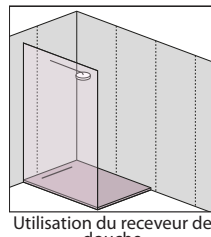
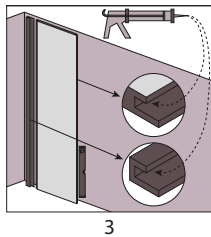
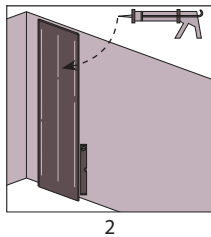
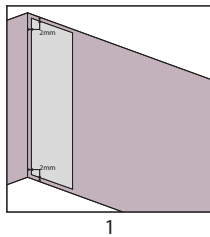
Für einen sauberen Abschluss ist die Verwendung von feuchtigkeitsbeständigem Silikonkleber oder einem Abschlussprofil erforderlich. Sollten Öffnungen für beispielsweise Rohre erforderlich sein, bohren Sie diese bitte vorab mit einer Lochsäge in die Fliesen. Bei Anwendung in einer Dusche oder rund um ein Waschbecken muss stets feuchtigkeitsbeständiger Silikonkleber zwischen der Fliesenwand und der Duschwanne oder den Sanitäranlagen angebracht werden. Dies verhindert, dass Wasser hinter die Fliesen gelangen kann.

Wartung und Reinigung

Die Wand kann einfach gereinigt werden mit:

- Ein weicher Besen.
- Ein Staubsauger mit einer Düse für Hartböden.
- Leicht feucht wischen mit einem für Hartböden geeigneten Tuch.

Verwenden Sie keine aggressiven oder scheuernden Reinigungsmittel wie Scheuermittel oder Scheuerschwämme, Öl, Wachs oder Lack, chlorhaltige Produkte, Stahlwolle, ätzende Mittel oder Reiniger mit aggressiven Bestandteilen. Die Verwendung eines Dampfreinigers wird nicht empfohlen, da dieser die Oberfläche beschädigen kann.



Guide des profils

Utilisation du receveur de douche

Matériel nécessaire

(FR) Préparation et pose du panneau mural Unovia® SPC

Les dalles Unovia® SPC sont destinées à un usage intérieur. Veillez à ce que les dalles soient toujours stockées et posées dans un espace chauffé. Laissez les dalles s'acclimater pendant au moins 48 heures dans la pièce où elles seront posées avant la pose. La température idéale se situe entre 18°C et 24°C. Les dalles sont compatibles avec le chauffage au sol. Toutefois, ne posez pas le revêtement dans des espaces susceptibles de connaître des températures élevées prolongées, tels qu'une véranda ou d'autres pièces fortement exposées à la chaleur. Contrôlez soigneusement les dalles avant la pose pour détecter tout dommage visible ou défaut. N'utilisez pas de dalles présentant des défauts visibles. Après la pose du revêtement, toute réclamation à ce sujet ne pourra malheureusement plus être prise en compte.

Instructions de montage panneau mural Unovia® SPC

Préparation du support

Assurez-vous que le support soit sec, stable et propre. Éliminez la poussière, les saletés et les parties non adhérentes. Vérifiez que le sol ou le mur soit plan : sous une règle droite d'un mètre, les différences de niveau ne doivent pas dépasser 2 mm. Si nécessaire, le support doit d'abord être nivelé.

Prévoyez un joint de dilatation d'au moins 2 mm sur tous les côtés. **ATTENTION :** lors de l'utilisation de profilés (voir illustrations), des distances différentes peuvent s'appliquer (9 mm). Veuillez consulter le manuel d'installation des profilés à cet effet.

Pose des panneaux en général

Les côtés longs des panneaux sont dotés d'un système d'assemblage à rainure et languette. Les extrémités sont toujours droites. Pour assembler les panneaux, la languette est insérée dans la rainure. Les panneaux doivent s'emboîter parfaitement sans espace entre eux.

Pose murale avec colle (Figure 1-3)

Dégraissez au préalable aussi bien le support que le dos des carreaux pour une adhérence optimale. Si nécessaire, coupez la languette du premier panneau pour un raccordement plus net. Appliquez de la colle MS-polymère au dos du panneau à l'aide d'un pistolet à cartouche. Pressez le panneau pendant 5 secondes après la pose. Retirez immédiatement les traces de colle sur la face avant du panneau avec un produit nettoyant. Appliquez de la colle sur le deuxième panneau et glissez la languette dans la rainure du panneau déjà posé. Vérifiez après chaque panneau que le raccordement est parfait et que les panneaux sont toujours de niveau. Effectuez cette vérification avant que la colle ne sèche.

Application dans les pièces humides

Lors de l'installation dans une salle de bains ou tout autre espace humide, les panneaux doivent toujours être traités avec un mastic silicone étanche dans la rainure avant d'insérer le tenon dans la rainure. Ceci s'applique également lors de l'utilisation d'un profilé dans la rainure du profilé. Après l'installation de l'ensemble du mur, le pourtour du sol, le long des murs, du sol et des raccordements fixes doit être jointoyé avec un mastic silicone étanche. Cela empêche l'humidité de pénétrer.

ATTENTION ! : Utilisez un receveur de douche séparé ou une solution étanche équivalente dans l'espace douche.

Finition et entretien

Finition

Pour une finition soignée, il convient d'utiliser un mastic silicone résistant à l'humidité ou un profilé de finition. Si des ouvertures doivent être réalisées pour des tuyaux par exemple, percez-les au préalable dans les carreaux à l'aide d'une scie cloche. En cas d'application dans une douche ou autour d'un lavabo, un mastic silicone résistant à l'humidité doit **toujours** être appliqué entre le mur carrelé et le receveur de douche ou les sanitaires. Cela empêche l'eau de s'infiltrer derrière les carreaux.

Entretien et nettoyage

Le sol ou le mur peut être facilement nettoyé avec:

- Un balai doux.
- Un aspirateur avec un suceur pour sols durs.
- Passer légèrement la serpillière humide avec un chiffon adapté aux sols durs

N'utilisez pas de produits de nettoyage agressifs ou abrasifs tels que : produits abrasifs ou éponges à récureur, huile, cire ou vernis, produits contenant du chlore, laine d'acier, produits caustiques ou nettoyants contenant des composants agressifs. L'utilisation d'un nettoyeur à vapeur est déconseillée, car celui-ci peut endommager la surface.

(SE) För installationsanvisningar för SPC vägglattor och tillhörande profiler **på svenska**, skanna [QR-koden](#). Här hittar du den fullständiga online-handboken.



(SK) Pre montážny návod pre SPC stenové obklady a profily **v slovenskom jazyku** naskenujte [QR kód](#). Online príručka obsahuje všetky benodigde inštaláčn pokyny.



(CZ) Pro montážní návod pro SPC obkladové panely a profily **v českém jazyce** naskenujte [QR kód](#). Online příručka obsahuje kompletní instalační pokyny.



(RO) Pentru instrucțiunile de instalare ale plăcilor de perete SPC și ale profilelor **în limba română**, scanați [codul QR](#). Manualul online conține toate informațiile necesare.



(EN) For installation instructions for SPC wall panels and profiles **in English**, please scan the [QR code](#). The online manual provides complete and up-to-date installation guidelines.



(IT) Per le istruzioni di installazione dei pannelli murali SPC e dei profili **in lingua italiana**, scansiona il [codice QR](#). Il manuale online contiene tutte le indicazioni necessarie.

