



DE

Gebrauchsanweisung

Alle Motive sind so gestaltet, dass sie an allen Seiten beschnitten werden können, ohne dass ein Verlust der Gesamtwirkung entsteht.

Wichtige Anmerkung:

Wir bemühen uns durch gezielte Qualitätskontrollen nur einwandfreie Ware zu versenden. Geringe farbliche Differenzen sind technisch bedingt. Bitte legen Sie das Motiv vor dem Kleben aus und überprüfen Sie es auf Farbunterschiede. Für nach dem Verkleben festgestellte Mängel können wir leider nicht haften.

1. Vorbereitung Untergrund

Der Untergrund muss sauber, glatt und fettfrei sein. Ölfarben sind abzuschleifen, Tapetenreste und Rauheiten zu entfernen, Lächer und Risse zu verspachteln. Um ein gutes Durchtrocknen der Fototape zu erzielen, muss der Untergrund Feuchtigkeit aufnehmen können.

2. Vorbereitung Kleister

Verwenden Sie den beiliegenden Tapetenkleister (40g auf 1 Liter Wasser bzw. 60g auf 1,5 Liter Wasser).

3. Anzeichnen an der Wand

Da viele Mauern nicht exakt rechteckig sind, empfehlen wir von der Wandmitte aus zu tapezieren. Dazu mit Hilfe von Wasserwaage und Lot eine horizontale und eine vertikale Hilfslinie an die Wandmitte zeichnen.

4. Vorbereitung Fototapete

Bogen mit gleichmäßigen Strichen sorgfältig einkleistern. Besonders auf die Kanten achten. Wichtig: Lassen Sie den Kleister auf allen Bogen jeweils 3 Minuten langquellen und legen Sie eingekleisterte Papierteile nicht aufeinander.

5. Anbringung

Bogen 2 (bei 4-teiligen Fototapeten) oder 4 (bei 8-teiligen Fototapeten) an den Hilfslinien ansetzen und mit einem weichen sauberen Tuch oder einer weichen Rolle an die Wand andrücken. Luftblasen von der Bogenmitte zu den Rändern hin ausstreichen. Lassen Sie die Bogen jeweils um 2-3 mm überlappen. Kleisterreste auf der Tapete sofort mit einem feuchten Schwamm entfernen.

6. Trocknung

Für ein optimales Tapezierergebnis muss das Trocknen langsam erfolgen. Arbeiten Sie daher bei einer Zimmertemperatur von ca. 18-20°C und vermeiden Sie Luftzug (im Winter mäßig heizen, Fenster geschlossen halten). Schneiden Sie überstehende Ränder nach der Trocknung mit einem Cuttermesser ab.

GB

US

Instructions

All designs are created so that they can be trimmed on all sides without losing the overall effect.

Please note:

We make every effort to ensure that the products we ship are perfect by performing specific quality checks. Slight colour differences may occur for technical reasons. Please lay out the design and check for colour variations before affixing. We cannot accept liability for defects found once the mural has been affixed.

1. Surface preparation

The surface must be clean, smooth and free of grease. Sand off oil-based paint, remove wallpaper residue and rough surfaces, and fill holes and cracks. The surface must be absorbent to ensure that the photomural dries thoroughly.

2. Paste preparation

Use the wallpaper paste provided (40 g in 1 litre of water or 60 g in 1.5 litres of water).

3. Marking the wall

As many walls are not perfectly square, we recommend affixing from the centre of the wall outwards. To do this, mark horizontal and vertical guidelines in the centre of the wall using a spirit level and plumb line.

4. Photomural preparation

Carefully apply paste to the sheet with even strokes. Pay particular attention to the edges. Important: allow each sheet to absorb the paste for 3 minutes, and do not lay one sheet on top of another once paste has been applied.

5. Affixing

Apply sheet 2 (for 4-part photomurals) or sheet 4 (for 8-part photomurals) along the guidelines and press it onto the wall with a clean, soft cloth or a soft roller. Smooth out air bubbles from the centre outwards. Allow each sheet to overlap by 2-3 mm. Dab away paste residue on the mural immediately with a damp sponge.

6. Drying

For best results, the mural must dry slowly. With this in mind, work at a room temperature of approx. 18-20°C and avoid draughts (moderate heating in winter, keep windows shut). Once dry, trim any excess with a utility knife.

FR

Mode d'emploi

Tous les motifs sont conçus de façon à pouvoir être coupés de tous les côtés sans pour autant nuire à l'effet général.

Remarque importante :

Nous nous efforçons, par des contrôles qualité ciblés, de n'expédier que des marchandises sans défaut. De petites différences de couleur peuvent survenir pour des raisons techniques. Avant l'encollage, veuillez étendre le motif et vérifier s'il présente des différences de couleur. Nous déclinons toute responsabilité en cas de défauts constatés après le collage.

1. Préparation du support

Le support doit être propre, lisse et exempt de graisse. Il faut poncer les peintures à l'huile pour les éliminer, retirer les restes de papier peint et les aspérités, et reboucher les trous et les fissures. Pour que la photo murale sèche correctement, le support doit pouvoir absorber l'humidité.

2. Préparation de la colle

Utilisez la colle à papier peint ci-jointe (40 g pour 1 litre d'eau ou 60 g pour 1,5 litres d'eau).

3. Marquage au mur

Comme de nombreux murs ne sont pas totalement rectangulaires, nous recommandons de commencer par le milieu du mur. Pour ce faire, utilisez un niveau à bulle et un fil à plomb pour tracer une ligne de guidage horizontale et une verticale au milieu du mur.

4. Préparation de la photo murale

Appliquez soigneusement la colle sur la feuille en couche homogène. Faites particulièrement attention aux bords. Important : laissez reposer la colle pendant trois minutes sur chaque feuille et ne posez pas les bouts de papier encolés l'un sur l'autre.

5. Pose

Posez la feuille 2 (pour les photos murales en 4 parties) ou 4 (pour les photos murales en 8 parties) le long des lignes de guidage, puis appuyez à l'aide d'un chiffon souple et propre ou d'un rouleau mou. Lissez en partant du milieu et en allant vers les bords pour éliminer les bulles d'air. Superposez les feuilles sur une zone d'environ 2 à 3 mm. Essayez immédiatement les restes de colle sur le papier peint à l'aide d'une éponge humide.

6. Séchage

Pour un résultat optimal, le séchage doit être lent. Pour ce faire, travaillez à une température ambiante d'environ 18 à 20 °C et évitez les courants d'air (chauffez correctement en hiver, gardez les fenêtres fermées). Coupez les bords qui dépassent après le séchage à l'aide d'un cutter.

ES

Instrucciones de uso

Todos los motivos están creados de forma que se puedan recortar por todos los lados sin que se produzca una pérdida del efecto en conjunto.

Observación importante:

Nos esforzamos en enviar solamente mercancía impecable mediante los controles de calidad precisos. Las mínimas diferencias de color están técnicamente condicionadas. Antes de pegar extiende el motivo y compruebe las diferencias de color. Lamentablemente, no podemos responder por los defectos notados después de pegar.

1. Preparación del fondo

El fondo tiene que estar limpio, liso y sin grasa. Se tienen que lijar las pinturas al aceite, eliminar los restos de papel pintado y asperezas, rellenar los agujeros y grietas. Para lograr un buen secado completo de la foto de papel pintado, el fondo tiene que poder absorber la humedad.

2. Preparación del engrado

Utilice el engrado para empapelar incluido (40 g en 1 litro de agua o 60 g en 1,5 litros de agua).

3. Señalar en la pared

Puesto que muchos muros no son exactamente rectangulares, recomendamos empezar a empapelar por el centro de la pared. Para ello, con un nivel de agua y una plomada dibuje una línea de ayuda horizontal y una vertical en el centro de la pared.

4. Preparación de la foto de papel pintado

Encolar uniformemente el papel con una brocha. Tenga especial cuidado con los bordes. Importante: Deje reposar el engrado en todos los papeles respectivamente durante 3 minutos y no ponga las piezas de papel encoladas una sobre otra.

5. Colocación

Coloque el papel 2 (en las fotos de papel pintado de 4 partes) o 4 (en las fotos de papel pintado de 8 partes) en las líneas de ayuda y presione contra la pared con un paño suave limpio o con un rodillo suave. Alise las burbujas de aire desde el centro del papel hasta los bordes. Deje que los papeles se solapen unos 2-3 mm. Elimine inmediatamente los restos de engrado del papel pintado con una esponja humedecida.

6. Secado

Para lograr un resultado óptimo del empapelado, el secado se debe realizar lentamente. Para eso, trabaje a una temperatura ambiente de aprox. 18-20°C y evite las corrientes de aire (en invierno calentar moderadamente, mantener las ventanas cerradas). Una vez seco, recorte los bordes sobrantes con un cutter.

PT

Instruções de utilização

Todos os motivos foram concebidos de forma a poderem ser aparados de todos os lados, sem que isso dê origem a uma perda do efeito global.

Observação importante:

Através de um controlo de qualidade orientado, evidamos todos os nossos esforços para enviarmos apenas mercadorias em bom estado. Eventuais ligeiras diferenças de cor devem-se a razões técnicas. Antes de efetuar a colagem, disponha as folhas sobre uma superfície e verifique se existem diferenças de cor. Infelizmente, não podemos assumir a responsabilidade por defeitos detetados após a colagem.

1. Preparação da superfície de base

A superfície de base deverá ser lisa e estar limpa e livre de qualquer gordura. As tintas de óleo deverão ser lixadas, quaisquer restos de papel de parede e rugosidades deverão ser removidos e os buracos e fendas deverão ser tapados com massa com a ajuda de uma espátula. Para obter uma boa secagem do papel de parede fotográfico, a superfície de base deverá poder absorber a humidade.

2. Preparação da cola

Utilize a cola de papel de parede fornecida (40 g em 1 litro de água ou 60 g em 1,5 litros de água).

3. Marcação na parede

Dado que muitas paredes não são exatamente perpendiculares, recomendamos que comece a partir do meio da parede. Para tal, desenhe uma linha auxiliar horizontal e outra vertical, com a ajuda de um nível de bolha de ar e de um fio de prumo.

4. Preparação do papel de parede fotográfico

Aplicar a cola cuidadosamente no papel com pinceladas uniformes. Preste especial atenção às bordas. Importante: Deixe a cola atuar em todas as folhas durante 3 minutos e não sobreponha os papéis pincelados com a cola.

5. Aplicação

Coloque a folha 2 (no caso dos papéis de parede fotográficos de 4 partes) ou 4 (no caso dos papéis de parede fotográficos de 8 partes) alinhada com as linhas auxiliares e pressione-a sobre a parede com um pano ou um rolo limpo e macio. Alise as bolhas de ar a partir do centro da folha para as margens. Sobreponha as folhas em cerca de 2 a 3 mm. Remova imediatamente os restos de cola do papel com uma esponja húmida.

6. Secagem

Para melhores resultados de colagem do papel, a secagem deve ocorrer lentamente. Por esse motivo, trabalhe a uma temperatura ambiente de aproximadamente 18 a 20 °C e evite correntes de ar (aquecer moderadamente no inverno, manter as janelas fechadas). Após a secagem, corte as margens em excesso com um estilete.

IT

Istruzioni per l'uso

Tutti i motivi sono conformati in modo da poter essere rifilati su tutti i lati, senza causare una perdita di effetto d'insieme.

Nota importante:

ci aderiamo, attraverso controlli di qualità mirati, a spedire solo merce senza difetti. Eventuali lievi differenze cromatiche sono dovute a motivi tecnici. Prima dell'incollaggio, si prega di esporre il motivo alla vista e di controllare per verificare l'assenza di differenze di colore. Per difetti riscontrati dopo l'incollaggio non possiamo purtroppo assumerci alcuna responsabilità.

1. Preparazione della superficie di fondo

La superficie di fondo deve essere pulita, liscia e sgrassata. Eliminare pitture a base di olio mediante scartatura, rimuovere residui di carta da parati e rugginità, stuccare buchi e crepe. Per ottenere una buona asciugatura della carta da parati effetto foto, la superficie di fondo deve poter assorbire l'umidità.

2. Preparazione della pasta collante

Utilizzare la pasta collante inclusa (40 g per 1 litro di acqua oppure 60 g per 1,5 litri di acqua).

3. Tracciatura sulla parete

Dal momento che molti muri non sono esattamente perpendicolari, si consiglia di tappezzare partendo dal centro della parete. A tale scopo, tracciare una linea di riferimento orizzontale e verticale al centro della parete, servendosi di livella a bolla e filo a piombo.

4. Preparazione della carta da parati effetto foto

Stendere con cura la pasta collante sul foglio, dando passate regolari. Prestare particolare attenzione agli spigoli. Importante: lasciare macerare la pasta collante su tutti i fogli per 3 minuti ciascuno, evitando che parti di carta incolate si attacchino l'una all'altra.

5. Applicazione

Applicare il foglio 2 (per carta da parati effetto foto in 4 parti) o 4 (per carta da parati effetto foto in 8 parti) alle linee di riferimento, e premere contro la parete con un panno morbido e pulito o con un rullo morbido, stuccandole dal centro verso i bordi per eliminare bolle d'aria. Far sovrapporre i fogli per circa 2-3 mm. Eliminare subito eventuali resti di pasta collante dalla carta da parati con una spugna umida.

6. Asciugatura

Per un risultato di tappezzatura ottimale, l'asciugatura deve avvenire lentamente. Pertanto, lavorare a una temperatura ambiente di circa 18-20 °C ed evitare correnti d'aria (in inverno, tenere il riscaldamento a una temperatura moderata e le finestre chiuse). Dopo l'asciugatura, rifilare con un tagliarino eventuali bordi sporgenti.

NL

Gebruiksaanwijzing

Alle patronen zijn zodanig opgebouwd dat ze langs alle kanten kunnen worden afgesneden zonder dat de totale indruk verloren gaat.

Belangrijk:

Door gerichte kwaliteitscontroles trachten wij om alleen onberispelijke producten te verzenden. Kleine kleurverschillen zijn er echter technisch gezien niet te voorkomen. Leg het patroon uit alvorens dit op de muur aan te brengen en controleer het op kleurverschillen. Voor fouten die na het behangen worden vastgesteld, kunnen wij niet aansprakelijk worden gesteld.

1. Voorbereiding ondergrond

De ondergrond moet schoon, glad en vetvrij zijn. Olieverf afschuren, behangresten en onefenheden verwijderen en gaten en scheuren met vulmideel wegwerken. Met het oog op een goede droging van het fotobehang moet de ondergrond vochtabsorberend zijn.

2. Voorbereiding behanglijjm

Gebruik de bijgeleverde behanglijjm (40 g voor 1 liter of 60 g voor 1,5 liter water).

3. Uittekelen op de muur

Omdat veel muren geen 100% haaks zijn, raden wij aan om vanaf het midden van de wand naar buiten toe te behangen. Trek hiervoor met een waterpas en een schietlood een horizontale en een verticale hulplijn in het midden van de wand.

4. Voorbereiding fotobehang

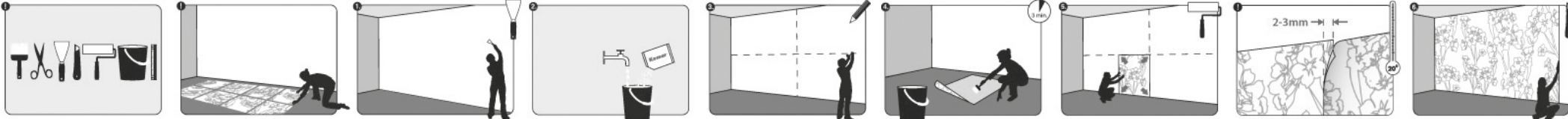
De baan met gelijkmatige strijkbewegingen zorgvuldig met behanglijjm insmeren. Let erop dat ook de randen goed ingesmeerd zijn. Belangrijk: Laat de behanglijjm gedurende 3 minuten op alle banen inwerken en leg de ingesmeerde banen niet op elkaar.

5. Aanbrengen

Behangbaan 2 (bij vierdelig fotobehang) of 4 (bij achtdeling fotobehang) netjes tegen de hulplijnen op de muur aanbrengen en met een zachte, schone doek of een zachte roller tegen de muur aandrukken. Luchtbelten vanaf het midden naar de randen toe wegvegen. Laat het behang telkens zo'n 2-3 mm overlappen. Overvloeiende behanglijjm op de baan meteen met een vochtige spons verwijderen.

6. Droging

Voor een mooi resultaat moet het behang langzaam drogen. Werk daarom bij een kamertemperatuur van ong. 18-20°C en vermijd tocht (in de winter matje verwarmen met gesloten ramen). Snij de uitsteekende randen pas na het drogen met een stanleymes af.



GR

Οδηγίες χρήσης

Όλα τα μοτίβα είναι σχεδιασμένα κατά τρόπο, ώστε να μπορούν να κόβονται σε όλες τις πλευρές, χωρίς απώλειες ως προς το αισθητικό αποτέλεσμα.

Σημαντική επισήμανση:

Μόσα από στοιχειώδους ποιότητας ελάχισης επιδιώκουμε να παράσχομε πάντα ποιότητα άφθογα προϊόντα. Ελαφρές χρωματικές αποκλίσεις σφειδονται σε τεχνικούς λόγους. Παρακαλούμε, πριν την επκόλληση, ξεδιπλώστε το μοτίβο κι ελέγξτε το για τυχόν χρωματικές αποκλίσεις. Για ελαττώματα που θα διαπιστωθούν μετά την επκόλληση, δυστυχώς, δεν αναγνωρίζουμε καμία ευθύνη.

1. Προετοιμασία επιφάνειας υποβάθρου

Η επιφάνεια υποβάθρου πρέπει να είναι καθαρή, λεία και απαλλαγμένη από λιπαρές ουσίες. Τα ελαττώματα θα πρέπει να τριφτούν, τα υπολείμματα ταπεταρισίας και οι προεξοχές να αφαιρεθούν, οι οπές και ρωγμές να στακοσιστούν. Για να επιτύχετε καλό στέγνωμα της φωτοταπεταρισίας, η επιφάνεια υποβάθρου θα πρέπει να μπορεί να απορροφή την υγρασία.

2. Προετοιμασία κόλλας

Χρησιμοποιήστε την προετοιμασμένη στη συσκευασία κόλλα ταπεταρισίας (40g σε 1 λίτρο νερού ή αντίστοιχα 60g σε 1,5 λίτρα νερού).

3. Σημείωση στον τοίχο

Επειδή πολλοί τοίχοι δεν είναι ακριβώς ορθογώνιοι, συνιστούμε να αρχίσετε με την τοποθέτηση της ταπεταρισίας από το μέσο του τοίχου. Για το ακριβό αυτό σημείωση, με τη βοήθεια μιας αεροστάθμης (ενός αλφραδίου) μία οριζόντια και μία κάθετη βοηθητική γραμμή στο μέσο του τοίχου.

4. Προετοιμασία φωτοταπεταρισίας

Απλώστε την κόλλα στο φύλλο της ταπεταρισίας 4 τεμαχίων ή το φύλλο 4 (σε φωτοταπεταρισίας 8 τεμαχίων) στις βοηθητικές γραμμές και πιέστε με ένα μαλακό, καθαρό πανί ή ένα μαλακό ρολό στον τοίχο. Αφαιρέστε τις φυσαλίδες παραδεμένου αέρα, τρίβοντας από το μέσο του φύλλου προς τα άκρα. Μετάφ τον φύλλων σφίστε με μία αλληλοεπκόλληση περ. 2-3 mm. Αφαιρέστε αμέσως τα υπολείμματα κόλλας από την ταπεταρισία με ένα υγρά σφουγγάρι.

5. Τοποθέτηση

Τοποθετήστε το φύλλο 2 (σε φωτοταπεταρισίας 4 τεμαχίων) ή το φύλλο 4 (σε φωτοταπεταρισίας 8 τεμαχίων) στις βοηθητικές γραμμές και πιέστε με ένα μαλακό, καθαρό πανί ή ένα μαλακό ρολό στον τοίχο. Αφαιρέστε τις φυσαλίδες παραδεμένου αέρα, τρίβοντας από το μέσο του φύλλου προς τα άκρα. Μετάφ τον φύλλων σφίστε με μία αλληλοεπκόλληση περ. 2-3 mm. Αφαιρέστε αμέσως τα υπολείμματα κόλλας από την ταπεταρισία με ένα υγρά σφουγγάρι.

6. Στέγνωμα

Για βέλτιστο αποτέλεσμα αφήστε την ταπεταρισία να στεγνώσει αργά. Για αυτό, εργασιέστε σε θερμοκρασία δωματίου περ. 18-20°C και αποφεύγετε τη δημιουργία ρευμάτων αέρα (επιλέξτε μέτρια θέρμανση το χειμώνα και διατηρείτε τα παράθυρα κλειστά). Μόλις στεγνώσει, κόψτε περιμετρικά, με ένα κόφτη, τα περιθώρια που προεξέχουν.

DK

Brugsanvisning

Alle motiver er konstrueret på en sådan måde, at de kan beskæres fra alle sider, uden at det går ud over helhedsindtrykket.

Vigtige anmærkninger:

Med vores målrettede kvalitetskontrol er det vores hensigt udelukkende at fremsende perfekte varer. Mindre farveafvigelser er teknisk betingede. Læg venligst motivet ud, inden du hænger det op, og kontroller for eventuelle farveafvigelser. Vi kan desværre ikke påtage os ansvar for eventuelle mangler, der først konstateres efter opsætning.

1. Forberedelse af underlaget

Underlaget skal være rent, glat og kunne optage væde. Oliebemalt silbes ned, tapetrestor og ujævnheder fjernes, huller og ridser spartles ud. For at opnå den bedste optørring af fototapetet bør underlaget kunne optage fugtighed.

2. Forberedelse af tapetklister

Anvend den medfølgende tapetklister (40 g. til 1 liter vand eller 60 g. til 1,5 liter vand).

3. Anbringelse på væggen

Da de fleste vægge ikke er helt retvinklede, anbefaler vi, at du arbejder ud fra væggens midte. Ved hjælp af vaterpas og lod tegnes en vandret hjælpelinje på midten af væggen.

4. Forberedelse af fototapet

Banerne gives et jævnt lag tapetklister. Vær især opmærksom på, at kanterne er smurt ordentligt ind. Vigtigt: Lad tapetklisteret trække på begge baner i 3 minutter og læg ikke de tilklistede papirdele ovenpå hinanden.

5. Placering

Bane 2 (ved 4-delt fototapet) eller 4 (ved 8-delt fototapet) placeres ved hjælpelinjen og klættes ud på væggen med en ren blød klud eller en blød rulle. Luftbobler fjernes ved at trække dem inde fra midten af banen og ud mod kanten. Lad banerne overlape hinanden med 2-3 mm. Rester af klister på tapetet fjernes straks med en fugtig svamp.

6. Tørring

For at opnå det bedste resultat af tapetserlingen, skal det tørre langsomt. Arbejdet bør udføres ved en rumtemperatur på mellem ca. 18-20°C og du bør undgå træk (om vinteren opvarmes moderat, hold vinduerne lukket). Overskydende tapet fjernes efter tørring med et cutterniv.

FI

Käyttöohje

Kaikki kuva-aiheet on suunniteltu siten, että niitä voi leikata joka suunnasta ilman että kokonaisuvaikutelma kärsii siitä.

Tärkeä huomautus:

Pyrkimyksemämme on lähettää ainoastaan toimivaa tuotetta, minkä varamistamme laaduntarkastuksilla. Vähiiset värieroet ovat mahdollisia teknisestiä systeriä. Levitä tapetti auki ennen liimausta ja tarkista värieroet. Emme välttämättä vastata ilmailuksen jälkeen haivaituista puutteista.

1. Pohjan valmistelu

Pohjan on oltava puhdas, sileä ja rasvaton. Öljyvärät on hioitava, tapettijäämät ja karkeudet on poistettava, kolot ja halkeamat täytettävä. Jotta valokuvatpelti vói läpikuivua, pohjan on voitava imeä itsestään kosteutta.



RU

Руководство по применению

Все мотивы оформлены таким образом, чтобы их можно было обрезать со всех сторон без каких-либо потерь для общего впечатления.

Важное замечание:

Мы стремимся к созданию безупречной продукции путем целенаправленного контроля качества. Небольшие цветные различия обусловлены техническими причинами. Перед наклеиванием разложите, пожалуйста, мотив и осмотрите его на цветные различия. К сожалению, мы не несем ответственности за дефекты, обнаруженные после наклеивания.

1. Подготовка основы

Поверхность должна быть чистой, гладкой и обезжиренной. Масляная краска должна быть смыта, остатки старых обоев и шероховатости удалены, отверстия и щели зашпаклеваны. Для достижения хорошего высыхания фотообоев основа должна хорошо проглаживаться валагу.

2. Подготовка клея

Используйте поставляемый в комплекте клей для обоев (40 г на 1 л воды или 60 г на 1,5 л воды).

3. Разметка стены

Так как многие стены не строго прямоугольны, мы рекомендуем приступить к наклеиванию с середины стены. Для этого необходимо нанести в середине стены горизонтальную и вертикальную вспомогательную линию с помощью водяного уровня и отвеса.

4. Подготовка фотообоев

Аккуратно и равномерно нанесите клей на листы. Особое внимание уделите краям. Важно: Дайте клею пропитать каждый лист в течение примерно 3 минут и не кладите намазанные клеём листы друг на друга.

5. Приклеивание

Приложите лист 2 (для фотообоев, состоящих из 4 частей) или 4 (для фотообоев из 8 частей) к вспомогательным линиям и прижмите его к стене мягкой чистой тканью или мягким валиком. Разгладьте пузырьки воздуха, двигаясь от центра листа к его краям. Листы клеятся внахлест 2-3 мм. Остатки клея на обох следуют немедленно удалить с помощью влажной губки.

6. Шулка

Для достижения наилучших результатов процесс высыхания должен быть долгим. Работать следует при комнатной температуре около 18-20°C. Не допускайте притока воздуха (зимой отопление должно быть умеренным, окна необходимо держать закрытыми). После того как обои высохнут, обрежьте выступающие края канцелярским ножом.

CZ

Návod k použití

Všechny motivy jsou vytvořeny tak, že mohou být na všech stranách oříznuty, aniž by došlo k ztrátě celkového dojmu.

Důležitá poznámka:

Důslednou kontrolou kvality se snažíme o expediaci pouze bezvadného zboží. V důsledku technického zpracování se mohou vyskytnout nepatrné barevné rozdíly. Rozložte prosím motiv před lepením a zkontrolujte barevné rozdíly. Za vadý zjištěný po přilepení bohužel nemůžeme ručit.

1. Příprava podkladu

Podklad musí být čistý, hladký a bez mastnot. Olejové barvy se musí odrostit, zbytky tapet a drsná místa odstranit, otvory a trhliny vytmelit. K dosažení dobrého proschnutí fototapety musí být podklad dostatečně savý.

2. Příprava lepidla

Použijte přiložené lepidlo na tapety (40g na 1 l vody popř. 60g na 1,5 l vody).

3. Označení na zdi

Protože mnoho zdi není přesně pravouhlých, doporučujeme Vám začít tapetovat od středu zdi. Pomocí vodováhy a olovnice vyznačte tužkou na střed zdi jednu vodorovnou a jednu svislou pomocnou čáru.

4. Příprava fototapety

Arch pečlivě natřete stejnoměrnými tahy lepidlem. Obzvláštění pozor dejte u okrajů. Důležité: Lepidlo nechte na všech arších vždy 3 minuty vyvětrat a části papíru natřené lepidlem nepokládejte na sebe.

5. Přilepení

Arch 2 (u čtyřdílných fototapet) nebo 4 (u osmidílných tapet) přiložte k pomocným čarám a měkkým, suchým kusem látky nebo měkkým válečkem jej přitlačujte ke zdi. Případné vzduchové bubliny střejte ven směrem od středu archu k okrajům. Archy položte vždy s překrytím 2-3 mm. Zbytky lepidla na tapetě okamžitě odstráňte vlhkou houbou.

6. Schnutí

Pro optimální výsledek tapetování musí schnutí probíhat pomalu. Pracujte proto při pokojové teplotě v rozmezí cca 18°C až 20°C a zabraňte přitom průvanu (nechte zavřená okna, v zimě topte jenom mírně). Přechínající okraje po uschnutí ořežte ořezávacem.

HU

Használati utasítás

Űgy állítottuk össze a motívumokat, hogy minden oldalról ki lehessen oltváni az összeszát megvaltoztatása nélkül.

Fontos megjegyzés:

Igyekszünk célszerű minőségellenőrzéssel csak kifogástalan állapotú árut szállítani. A minimális színbeli eltéréseknek műszaki oka van. Kérjük terítse ki a motívumot ragasztás előtt és ellenőrizze az esetleges színkülönbségeit. A felragasztás után észlelt hibákért nem vállalunk felelősséget.

1. Az alapfelület előkészítése

Az alapfelületnek tisztának, simának és zsírtmentesnek kell lennie. Csiszolja le az olajfeszteket, távolítsa el a tapétamaradékok és az érdes részeket, tómtitsa be a lyukakat és repedéseket. A fototapéta alapos megszáradása érdekében, az alapfelületnek magas nedvszívó hatással kell rendelkeznie.

2. A ragasztó előkészítése

Használja a mellékelt tapétaragasztót (40 g 1 liter vízhez, valamint 60 g 1,5 liter vízhez).

3. Kirajzolás a falra

Mivel számos fal nem pontosan derékszögű, ezért javasoljuk, hogy a fal közepétől kezdje a tapétázást. Ehhez egy vízszértek és egy függőléc segítségével kell húzni a falra.

4. A fototapéta előkészítése

Vigye fel a ragasztót alaposan, egyenletes csíkokban az ívre. Különös figyelmet fordítson az íveken 3 percig dagadni. Ne fektesse a ragasztóval bekent papírrészeket egymásra.

5. Felvitel

Helyezze a 2. ívet (4 részes fototapéta esetén) vagy a 4. ívet (8 részes fototapéta esetén) a segédvonalra és egy puha, tiszta kendővel vagy egy puha hengerrel simítsa el őket. Simítsa el a légbolygókat az ív közepétől kiindulva a szélek irányába. Hagyjon az íveken 2-3 mm átfedést. Azonnal távolítsa el a ragasztómaradékok a tapétáról egy nedves szivaccsal.

6. Szárítás

Egy optimális eredmény elérésének az érdekében a tapétának lassan kell száradnia. Ezért kb. 18-20°C szobahőmérsékleten dolgozzon és kerülje a huzatot (télien közepesen fűtsön, tartsa zárva az ablakokat. Vágja le a kiálló széleket száradás után egy tapétavágó késsel.

BG

Упътване за употреба

Всички мотиви са проектирани така, че да могат да се изрязват от всички страни, без да се губи цялостното въздействие.

Важна забележка:

Чрез целенасочен контрол на качеството ние се стремим да доставяме безупречни артикули. Лекият цвятотвй разликы са технически обусловени. Моля, преди залепването поставете мотива и го проверете за разлики в цвета. За съжаление не можем да носим отговорност за дефекти, установени след залепването.

1. Подготовка на основата

Основата трябва да бъде чиста, гладка и без мазнини. Блажната боя следва да се премахва с шкурка, остатъците от тапети и гравелините да се отстранят, дупките и пукнатините да се шпаклюват. За да се постигне добро съвнение на фототапета, основата трябва да може да поема влага.

2. Подготовка на лепилото

Использвайте приложеното лепило за тапети (40г на 1 литър вода или 60г на 1,5 литра вода).

3. Маркиране върху стената

Тъй като много стени не са точно отвесни, препоръчваме поставянето на тапетите да започне от средата на стената. За целта с помощта на нивелир и отвес начертайте една хоризонтална и една вертикална спомогателна линия в средата на стената.

4. Подготовка на фототапета

Внимателно нанесете равномерно лепилото върху лентите. Обърнете особено внимание на ръбовете. Важно: Оставете лепилото върху всички ленти да पोине 3 минути. Не поставяйте намазаните с лепило хартияни части една върху друга.

5. Поставяне

Поставяне лента 2 (при фототапета от 4 части) или 4 (при фототапета от 8 части) моно спомогателните линии и притиснете към стената с мека, чиста кърпа или мек валак. Изгладете въздушните мехурчета в посока от средата на лентата към краищата. Застъпете лентите с 2-3 мм. Почистете веднага остатъците от лепилото върху тапета в влажна губа.

6. Съвнение

За оптимален резултат от поставянето на тапета съвненото следва да протича бавно. Затова работете при стайна температура от ок. 18-20°C и избягвайте течение (през зимата отоплявайте умерено, дръжте прозорците затворени). След изсъвяването изрежете излишните краища с макетно нок.

RO

Instrucțiuni de utilizare

Toate motivele sunt astfel proiectate, încât pot fi tăiate pe toate laturile, fără a rezulta o pierdere a efectului total.

Notă importantă:

Prin controale de calitate ne străduim să expediem numai produse ireproșabile. Micile diferențe de culoare apar din cauze tehnice. Vă rugăm să așezați motivul înainte de lipire și verificați-l pentru diferențe de culoare. Nu putem răspunde pentru defecte constatate după lipire.

1. Pregătirea bazei

Baza trebuie să fie curată, netedă și fără grăsimi. Vopselele pe bază de ulei trebuie îndepărtate prin șlefuire, resturile de tapet și suprafețele rugoase trebuie îndepărtate, iar găurile și fisurile șpacuite. Pentru a realiza o uscarea completă bună a tapetului fotografic, baza trebuie să poată prelua umezeală.

2. Pregătirea cleiului

Folosiți cleiul pentru tapete alăturat (40g la 1 litru de apă, resp. 60g la 1,5 l de apă).

3. Desenarea pe perete

Întrecuți mulți pereți nu sunt perfect perpendiculari, recomandăm tapetarea începând de la mijlocul peretelui. Pentru aceasta, desenați cu ajutorul unei nivele cu bulă de aer și unui fir cu plumb o linie de ajutor orizontală și una verticală pe mijlocul peretelui.

4. Pregătirea tapetului fotografic

Aplicați cu atenție și uniform cleiul pe coli. Fiți atenți mai ales la muchii. Important: Lăsați cleiul să se umfle cîte 3 minute pe toate colile și nu așezați bucățile de hartie încăleiate una peste cealaltă.

5. Aplicare

Așezați coala 2 (la tapetele fotografice din 4 părți) sau 4 (la tapetele fotografice din 8 părți) lângă liniile de ajutor și presați pe perete cu o lavetă moale uscată sau cu o rolă moale. Îndepărtați prin netezire bulele de aer dinspre mijlocul foil spre margini. Lăsați colle să se suprapună cîte 2-3 mm. Îndepărtați imediat resturile de clei cu un burete umed.

6. Uscarea

Pentru un rezultat optim de tapetare, uscarea trebuie să aibă loc încet. De aceea lucrați la o temperatură a camerei de cca. 18 - 20°C și evitați producerea de curenți de aer (încălziți moderat iarna, țineți ferestrele închise). Tăiați marginile rămase deasupra după uscarea cu un cutter.

SI

Navodila za uporabo

Vsi motivi so oblikovani tako, da jih lahko ob straneh obrežete in s tem ne izgubite svojega efekta.

Pomemben napotek:

Z namensko kontrolo kakovosti poskušamo zagotavljati, da so izdelki, ki vam jih pošljemo, brez napak. Minimalne barvne razlike so tehnično pogojene. Prosimo, da tapeto pred lepljenjem razstavite in jo pregledate. Reklamacij, ki jih ugotovite po lepljenju, žal ne moremo upoštevati.

1. Priprava podlage

Podlaga mora biti čista, gladka in nemasna. Odstranite ostanke oljnih barv, tapet in hrpaovost. Zaključite vse luknje in špranje. Da se bo fototapeta dobro posušila, mora ozadje vpijati vlago.

2. Priprava lepila

Uporabite priloženo lepilo (40 g na 1 liter vode oz. 60 g na 1,5 litra vode).

3. Označevanje stene

Ker vsi koti sten niso natančno izdelani, vam svetujemo, da s polaganjem začnete od sredine stene proti kotom. S pomočjo vodne tehnične in kota si na sredno steno zaradišite horizontalno in vertikalno pomožno linijo.

4. Priprava fototapete

Enakomerno nanosite lepilo na pole. Posebej pazite pri robovih. Pomembno: lepilo tapete na obeh polah 3 minute stati in pazite, da pole z lepilom ne položite eno na drugo.

5. Polaganje

Položite polo 2 (pri 4-delnih fototapetah) ali 4 (pri 8-delnih fototapetah) na pomočne linije in jo s čisto mehko karo ali mehkim valjčkom pritisnite ob steno. Pogladite polo od sredine navzven in iztisnite zračne mehurčke. Pole naj se med seboj prekrivajo za pribl. 2-3 mm. Nemudoma odstranite ostanke lepila na tapeti z v vlažno krpo.

6. Sušenje

Da bi se tapeta optimalno prilegala, se mora sušiti počasi. Zato naj bo med delom temperatura sobe približno 18-20°C in pazite, da ne bo prebaha (pozimi zmerno grejte, okna naj bodo zaprta). Ko je tapeta suha, odrežite štrleče robove z nožem za prikojevanje.

HR

Upute za uporabu

Svi su motivi tako oblikovani da se mogu odrezati sa svih strana bez da se pritom naruši cjelokupni dojam.

Važna napomena:

Nastojimo nakon cilijane kontrole kvalitete poslati samo besprijekornu robu. Manje su razlike u boji tehnički uvjetovane. Raširite motiv prije lijepljenja i provjerite razlike u boji. Nažalost, ne možemo odgovarati za nedostatke utvrdene nakon lijepljenja.

1. Priprema podloge

Podloga treba biti čista, glatka i nemasna. Ostružite uljne boje, odstranite ostatke tapeta, uklonite hrpavosti, popunite rupe i pukotine. Kako bi se fototapeta dobro osušila, podloga treba moći upijati vlagu.

2. Priprema lepila

Upotrijebite priloženo lepilo za tapete (40 g na 1 litru vode, odnosno 60 g na 1,5 litru vode).

3. Označavanje zidu

Kako mnogi zidovi nisu savršeno pravokutni, preporučujemo da tapeciranju počnete od sredine zida. Zato pomoću libele i viska nacrtajte vodoravnu i okomitu pomoćnu crtu na sredini zida.

4. Priprema fototapete

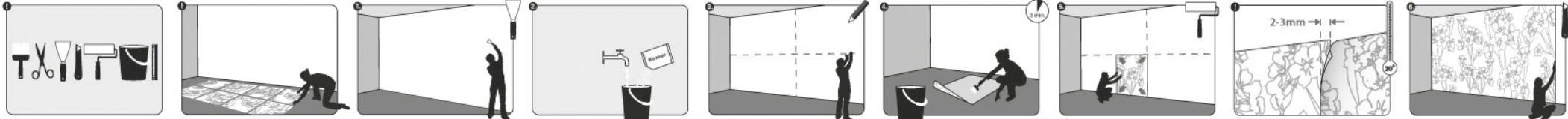
Ravninomjernim potezima svitak pažljivo premažite lepilom. Posebno pripazite na krajeve. Važno: Ostavite lepilo da bubri na svim svjcima po 3 minute i ne polažite premazane papinate dijelove jedan na drugi.

5. Postavljanje

Postavite svitak 2 (kod 4-dijelnih fototapeta) ili 4 (kod 8-dijelnih fototapeta) na pomočne crte i pritisnite ga na zid mekanom čistom krpom ili mekanim valjkom. Istisnite zračne mjehuriće od sredine svitka prema rubovima. Ostavite svitke s preklom po od 2-3 mm. Ostanke lepila na tapeti odstranite odmah vlažnom spužvom.

6. Sušenje

Da optimalni rezultat tapeciranja sušenja treba biti sporo. Stoga radite pri sobnoj temperaturi od cca 18-20°C i izbjegavajte propuh (zimno grijanje umjereno i prozore držite zatvorene). Nakon sušenja skalpelom odrežite višak tapeta.



PL

Sposób użycia

Wszystkie wzory naszych tapet są tak zaprojektowane, że można je przycinać ze wszystkich stron bez jednoczesnego pogarszania efektu końcowego.

Ważna uwaga:

Dokładamy wszelkich starań poprzez kontrole jakości, by wysyłane przez nas produkty były bez zarzutu. Nieznaczne różnice kolorów są jednak uwarunkowane technicznie. Prosimy o rozłożenie tapety przed jej naklejeniem i o sprawdzenie jej pod kątem ewentualnych różnic kolorystycznych. Nie ponosimy odpowiedzialności za braki zauważone dopiero po przyklejeniu produktu.

1. Przygotowanie podłoża

Podłoże powinno być czyste, gładkie i odizolowane. Zeszlifować z powierzchni stare farby olejne, usunąć resztki starych tapet i nierówności, a ubytki i pęknięcia zaszpachłować. By możliwe było prawidłowe wyschnięcie fototapety, podłoże musi chłonać wilgoć.

2. Przygotowanie kleju

Należy użyć załączonego kleju do tapet (40g na 1 litr wody lub 60g na 1,5 litra wody).

3. Zaznaczenie na ścianie

Ze względu na to, że nie wszystkie ściany są proste, polecamy rozpozczenie tapetowania od środka ściany. Przy użyciu poziomicy i pionu należy narysować pomocniczą linię pionową i poziomą na środku ściany.

4. Przygotowanie fototapety

Arkusze tapety posmarować równomiernie i dokładnie klejem, tworząc paski. Szczególną uwagę poświęcić krawędziom. Ważne: Po naciśnięciu kleju na wszystkie arkusze tapety odczekać 3 minuty i nie skłajać ze sobą posmarowanych arkuszy.

5. Nakładanie

Arkusz 2 (w przypadku fototapet 4-częściowych) lub arkusz 4 (w przypadku fototapet 8-częściowych) przyłożyć do linii pomocniczych i przycisnąć przy użyciu miękkiej czystej ściereczki lub miękkiego wálka do ściany. Pecherzki powietrza usunąć od środka tapety do jej brzegów. Arkusze powinny nachodzić na siebie na ok. 2-3 mm. Znajdujące się na tapecie resztki kleju należy usunąć natychmiast, używając do tego celu wilgotnej gąbki.

6. Suszenie

Optymalny efekt uzyskuje się, gdy tapeta schnie powoli. W związku z tym zalecamy temperaturę powietrza 18-20°C i unikanie wietrzeńia (zimną grząz ułmarkowanie i nie otwierając okien). Wystające brzegi tapety należy przyciąć po wyschnięciu tapety, używając noża introligatorskiego.

TR

Kullanma talimatı

Bütün patronlar genel etkide bir kayıp olmadan, her tarafından kesilecek şeklide tasarlanmıştır.

Önemli Not:

Hedef odaklı kalite kontrolyyle sadece kusursuz ürünler teslim etmeye çalışıyoruz. Düşük oranda renk farkllıkları teknik zorunluluk gereğidir. Yapıştırma işleminde geçmeden önce patronu yayıp renk farkllıkları açısından kontrol edin. Çünkü yapılandırma sonra ortaya çıkacak kusurlar için sorumlulu tutulamaz.

1. Aftayınını hazırlanması

Aftayınını temiz, düzgün ve yağıdan arnımış olmasına gerekir. Yalıtı boyaların kazınması, duvar kağıdı kalıntı ve pürüzlerin giderilmesi, çatlak ve deliklerin doldurulması gerekir. Fotografili duvar kağıdının iyi kurumasını sağlamak için, altıyapı neminin giderilmesi gerekir.

2. Duvarın hazırlanması

Tutkalı duvar kağıdını kullanın (1 litre suya 40g, ya 1,5 litreye 60 gram).

3. Duvarın ıştırılmasını

Çoğu duvar tam dik açılı olmadığından, duvar ortasından başlanmanız öneririz. Su terazisi ve şakül yardımıyla duvar ortasına kurşun kalem ile yatay ve dikey yönde yardımcı çizgileri çekin.

4. Fotoğraflı duvar kağıdının hazırlanması

Tutkalı eşit hareketlerle kağıda dikkatle yayın. Özelliikle kenarları dikkat edin. Önemli: Kağıt üzerindeki tutkallı kuruması için 3 dakıka bekleyin ve tutkallı kağıtın birbirlerinin üzerine koymasın.

5. Yapıştırma

Kağıt 2'yi (4 parçalı fotoğraflı duvar kağıdında) ve 4'ü (8 parçalı duvar kağıdında) yardımcı çizgilerle yerleştirin ve yumuşak temiz bir bezle veya yumuşak rulöyle duvara bastırın. Hava kabarcıklarının kağıt ortasından kenarlara doğru sürün. Kağıtların 2-3 mm kadar örtüşmesini sağlayın. Duvar kağıdındaki tutkal artıklarını derhal nemli bir süngerle giderin.

6. Kurutma

Başarılı bir kaplama için kağıdın yavaş kuruması gerekir. Yakı. 18 - 20°C arası oda sıcaklığında çalıřın hava akımından kaçının (camı kapalı tutun, kış aylarında uygun istima sağlayın). Kuruduktan sonra fazlalık kenarları maket bıçağıyla kesin.

BA

Uputstva za upotrebu

Svi motivi kreirani su tako da mogu da se obrežu sa svih strana bez gubitka ukupnog efekta.

Važna napomena:

Cilijano kontrolom kvaliteta trudimo se da isporučimo samo besprijekornu robu. Male razlike u boji su tehnički uslovljene. Molimo vas da prije lijepljenja raširite motiv i provjerite da li ima razlika u boji. Nažalost, ne možemo da garantujemo za nedostatke koji nastanu nakon lijepljenja.

1. Priprema podloge

Podloga mora biti čista, glatka i bez masnih fleka. Uljne boje treba ostrugati, ukloniti ostatke tapeta i hrpave dijelove, lopicom i spužvom ukloniti ostatke tapeta. Ostanke lepila na tapeti očistite vlažnom gubom.

2. Priprema lepila

Upotrijebite priloženo lepilo za tapete (40g na 1 litar vode odnosno 60g na 1,5 litara vode).

3. Označavanje na zidu

Pošto mnogi zidovi nisu tačno pravougaoni, preporučujemo da počnete tapetirati od sredine zida. Osim toga pomoću libele i viska označite horizontalnu i vertikalnu pomoćnu liniju na sredini zida.

4. Priprema fototapeta

Ravninomjernim potezima pažljivo premažite lepilom. naročito obratite pažnju na rubove. Važno: neka svi arci upijaju lepilo oko 3 minute i pazite da ne stavite lepilom premazane dijelove papira jedan na drugi.

5. Postavljanje

Položite arak 2 (kod 4-dijelnih fototapeta) ili 4 (kod 8-dijelnih fototapeta) na pomočne linije i pritisnite čistom mekom krpom ili mekim valjčkom. Pomoćno sredinom i od sredine arka prema rubovima. Neka se arci preklapaju za 2-3 mm. Vlažnom spužvicom odmah uklonite ostatke lepila s tapete.