

SONAVA WALL

Installationshinweise

SONAVA WALL

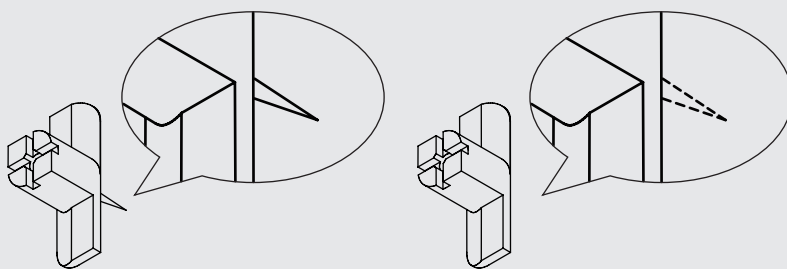
Installation guideline

DE	Sonava Wall Installationshinweise.....	2
GB	Sonava Wall Installation guideline.....	4
FR	Sonava Wall Consignes d'installation.....	6
NL	Sonava Wall Installatie-instructies.....	8
CZ	Sonava Wall Pokyny k instalacím.....	10
SK	Sonava Wall Návod na inštaláciu.....	12
RO	Sonava Wall Indicații de instalare.....	14
SE	Sonava Wall Installationsanvisningar.....	16

Unsere anwendungstechnischen Hinweise in Wort und Schrift, sowie die Inhalte der Verlegeanleitungen, technischen Informationen sowie Prospekten beruhen auf Erfahrungen und erfolgen nach bestem Wissen. Diese Informationen gelten als unverbindlicher Hinweis. Aufgrund der Vielseitigkeit der Anwendungsmöglichkeiten ist die Darstellung aller Einzelheiten nicht möglich. Somit kann hieraus keine Verbindlichkeit und Haftung seitens Sonava übernommen werden. Die Hinweise können jederzeit ohne Ankündigung an den technischen Fortschritt angepasst werden.

! WARNUNG !

Achtung! Nicht für Kinder unter 36 Monaten geeignet. Enthält Kleinteile, die verschluckt werden können. Erstickungsgefahr! Schrauben und andere Kleinteile sind stets außerhalb der Reichweite von Kindern aufzubewahren.



Durch eine technische Optimierung wurde der Dorn am Fixierpunkt entfernt. Fixierpunkte mit Dorn können weiterhin ohne Einschränkungen verwendet werden.

Inhalt

1	Voraussetzung für die eingesetzten Paneele.....	3
2	Voraussetzung für die Montage.....	3
3	Montagehinweise.....	3
4	Gewichtsbeschränkungen.....	3

Installationshinweise

1 Voraussetzung für die eingesetzten Paneele

Hinweise insbesondere für Akustikpaneele die nicht von Sonava sind:

- 1) Die Akustikpaneele müssen mit getackerten Lamellen ausgestattet sein (nicht auf den Filz geklebt).
- 2) Die Stärke des Filzes muss mindestens 9 mm betragen sowie mindestens eine Dichte von 1500 g / m².
- 3) Der Lamellenabstand muss min. 13 mm und max. 18 mm betragen, ansonsten ist eine Montage mit unseren Fixierpunkten nicht möglich. Für eine Installation der LED Streifen muss der Lamellenabstand ca. 13 mm betragen.

2 Voraussetzung für die Montage

- 1) Die Akustikpaneele müssen an der Wand verschraubt werden, eine verklebte Montage ist für die Belastung mit Zubehör nicht zulässig. Bitte beachten Sie unsere separate Montageanleitung der Akustikpaneele zur Verschraubung auf unserer Website.
- 2) Das Zubehör kann nur an der Wand angebracht werden, nicht an der Decke.

3 Montagehinweise

- 1) Die Fixierpunkte (liegen jedem Artikel bei) werden zwischen den Lamellen des Akustikpaneels eingeführt. Mittels eines handelsüblichen Kreuz- oder Schlitzschraubendrehers wird der Fixierpunkt um 90 Grad gedreht, wodurch die seitlichen Laschen hinter die Lamellen geschoben werden und den Fixierpunkt so fest positionieren. Das Gewindeloch dient nun zur Aufnahme aller Fixierungen für die Zubehörartikel.



- 2) Durch den Tackerabstand von ca. 18-20 cm lassen sich die Fixierpunkte nur in den Zwischenräumen eindrehen. Sollte sich der Fixierpunkt nicht eindrehen lassen, muss der Abstand nach oben/unten (bei vertikaler Montage der Paneele) oder nach links/rechts (bei horizontaler Montage der Paneele) angepasst werden.
- 3) Der Fixierpunkt lässt sich ohne Probleme wieder demontieren und an anderer Stelle erneut einsetzen.
- 4) Eine Montage der Regale (mit 2 oder mehr Fixierpunkten) an den Quadraten ist nur mit waagerechter Ausrichtung der Lamellen möglich (aufgrund eines anderen Lamellenabstandes der Quadrate).

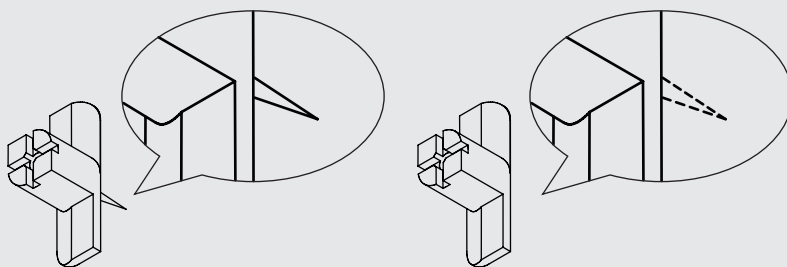
4 Gewichtsbeschränkungen

- 1) Die maximale Zuladung je Zubehörartikel darf 5 kg nicht überschreiten. (Hendrik und Dolf max. 2 kg aufgrund der Punktbelastung)
- 2) Das zulässige Gesamtgewicht (Zuladung) von 20 kg für ein Akustikpaneel (240 / 300 cm) darf nicht überschritten werden.
- 3) Das zulässige Gesamtgewicht (Zuladung) von 10 kg für ein Quadrat (553 x 553 cm) darf nicht überschritten werden
- 4) Sicherheitshinweis: Die Montage der Zubehörartikel am Akustikpaneel ist so zu gestalten, dass sich keine Kletterhilfe für Kleinkinder daraus ergibt.

Our written and verbal technical instructions, in general, in the installation instructions, in technical information, and all brochures are based on our own experience and are given to the best of our knowledge. This information is provided as a non-binding guide. Due to the many application possibilities, not all individual details can be shown. As such, no obligation and liability can be assumed by Sonava. These instructions can be adapted to technological advances at any time without notice. Short-term resistance to commercially available oils, acids, lipids and alkalis. Coloring substances can cause permanent, non-removable discoloration.

! WARNING !

Caution! Not suitable for children under 36 months. Contains small parts that may be swallowed. Choking hazard! Screws and other small parts must always be kept out of the reach of children.



The pin on the fixing point has been removed as a result of technical optimization. Fixing points with pins can still be used without restriction.

Content

1	Requirement for the acoustic panels used.....	5
2	Prerequisite for installation.....	5
3	Installation instructions.....	5
4	Weight limitations.....	5

Installation instructions

1 Requirement for the acoustic panels used

Notes especially for acoustic panels that are not from Sonava:

- 1) The acoustic panels must be fitted with stapled slats (not glued to the felt).
- 2) The felt must be at least 9 mm thick and have a density of at least 1500 g/m².
- 3) The slat spacing must be min. 13 mm and max. 18 mm, otherwise installation with our fixing points is not possible. To install the LED strips, the slat spacing must be approx. 13 mm.

2 Prerequisite for installation

- 1) The acoustic panels must be screwed to the wall; glued installation is not permitted for loading with accessories. Please follow our separate installation instructions for the acoustic panels for screw mounting.
- 2) The accessories can only be attached to the wall, not to the ceiling.

3 Installation instructions

- 1) The fixing points (included in every set) are inserted between the slats of the acoustic panel. Using a standard Philips or slotted screwdriver, the fixing point is turned through 90 degrees, which pushes the side tabs behind the slats and firmly positions the fixing point. The threaded hole is now used to hold all the fixings for the accessories.



- 2) Due to the distance of the stapler needles of approx. 18-20 cm, the fixing points can only be screwed into the gaps. If the fixing point cannot be screwed in, the distance must be adjusted upwards/downwards (if the panels are mounted vertically) or to the left/right (if the panels are mounted horizontally).
- 3) The fixing point can be removed again without any problems and re-inserted in another position.
- 4) The shelves (with 2 or more fixing points) can only be mounted on the squares if the slats are horizontal (due to a different slat spacing on the squares).

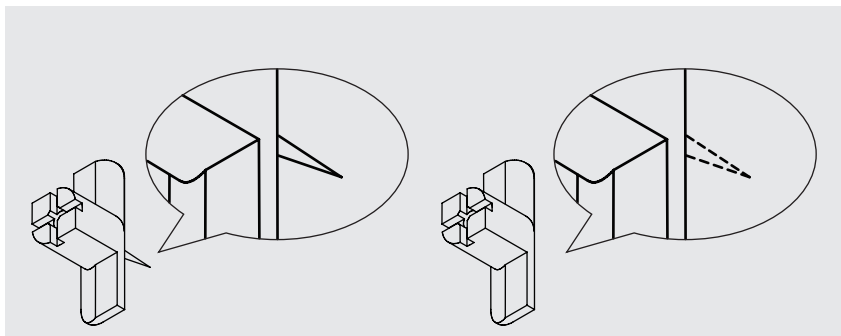
4 Weight limitations

- 1) The maximum load per accessory item must not exceed 5 kg. (Hendrik and Dolf max. 2 kg due to the point load)
- 2) The permissible total weight (payload) of 20 kg for an acoustic panel (240 / 300 cm) must not be exceeded.
- 3) The permissible total weight (payload) of 10 kg for a square (550 x 550 cm) must not be exceeded
- 4) Safety note: Accessories must be fitted to the acoustic panel in such a way that they do not create a climbing aid for small children.

Nos indications techniques d'utilisation, écrites et orales, ainsi que le contenu des instructions de pose, des informations techniques et des prospectus sont basés sur l'expérience et sont fournis en toute bonne foi. Ces informations sont données à titre indicatif. En raison de la diversité des possibilités d'application, il n'est pas possible de présenter tous les détails. Aucune obligation ou responsabilité ne peut donc être assumée par Sonava. Les consignes peuvent être adaptées à tout moment et sans préavis aux progrès techniques.

! AVERTISSEMENT !

Attention ! Ne convient pas aux enfants de moins de 36 mois. Contient de petites pièces pouvant être avalées. Risque d'étouffement ! Les vis et autres petites pièces doivent toujours être tenues hors de portée des enfants.



Une optimisation technique a permis de supprimer la pointe au niveau du point de fixation. Les points de fixation avec pointe peuvent continuer à être utilisés sans restriction.

Contenu

1	Condition préalable pour les panneaux utilisés.....	7
2	Condition préalable au montage.....	7
3	Consignes de montage.....	7
4	Restrictions de poids.....	7

Consignes d'installation

1 Condition préalable pour les panneaux utilisés

Indications en particulier pour les panneaux acoustiques qui ne sont pas de Sonava:

- 1) Les panneaux acoustiques doivent être équipés de lamelles agrafées (et non pas collées sur le feutre).
- 2) L'épaisseur du feutre doit être d'au moins 9 mm et sa densité d'au moins 1500 g/m².
- 3) Un espacement de 13 mm au minimum et de 18 mm au maximum entre les lamelles doit être respecté, sinon le montage avec nos points de fixation n'est pas possible. Pour une installation de la bande LED, l'espacement des lamelles doit être d'environ 13 mm.

2 Condition préalable au montage

- 1) Les panneaux acoustiques doivent être vissés au mur, un montage collé n'est pas autorisé pour la charge avec des accessoires. Veuillez consulter nos indications de montage séparées des panneaux acoustiques à visser sur notre website.
- 2) Les accessoires ne peuvent être fixés qu'au mur, pas au plafond.

3 Consignes de montage

- 1) Les points de fixation (accompagnent chaque article) sont introduits entre les lamelles du panneau acoustique. Le point de fixation est tourné de 90 degrés à l'aide d'un tournevis cruciforme ou à fente disponible dans le commerce, ce qui permet de faire glisser les languettes latérales derrière les lamelles et de positionner ainsi fermement le point de fixation. Le trou fileté sert maintenant à recevoir toutes les fixations pour les accessoires.



- 2) En raison de l'espacement des agrafes d'environ 18-20 cm, les points de fixation ne peuvent être vissés que dans les interstices. Si le point de fixation ne peut pas être vissé, l'écart doit être ajusté vers le haut/bas (en cas de montage vertical des panneaux) ou vers la gauche/droite (en cas de montage horizontal des panneaux).
- 3) Le point de fixation peut être démonté sans problème et réutilisé à un autre endroit.
- 4) Le montage des étagères (avec 2 points de fixation ou plus) sur les carrés n'est possible que si les lamelles sont alignées horizontalement (en raison d'un espacement différent des lamelles des carrés).

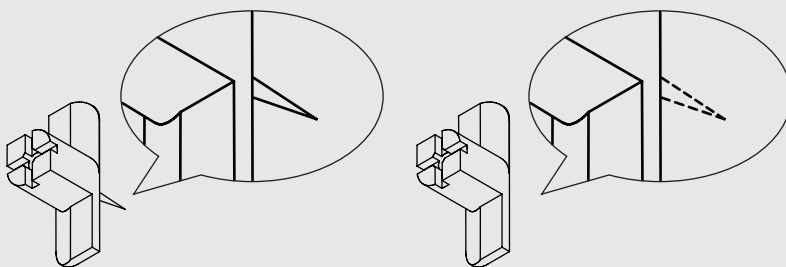
4 Restrictions de poids

- 1) La charge maximale par accessoire ne doit pas dépasser 5 kg (Hendrik und Dolf max. 2 kg en raison de la charge ponctuelle).
- 2) Le poids total autorisé (charge utile) de 20 kg pour un panneau acoustique (240 / 300 cm) ne doit pas être dépassé.
- 3) Le poids total autorisé (charge utile) de 10 kg pour un carré (553 x 553 cm) ne doit pas être dépassé.
- 4) Consigne de sécurité : le montage des accessoires sur le panneau acoustique doit être réalisé de manière à ce qu'il ne constitue pas une aide à l'escalade pour les jeunes enfants.

Onze schriftelijke en mondelinge gebruiksaanwijzingen en de inhoud van de montagehandleiding, technische informatie en alle brochures zijn gebaseerd op ervaring en worden naar beste weten gegeven. Deze informatie geldt als niet-bindende instructie. Vanwege de veelzijdigheid van de toepassingsmogelijkheden is de weergave van alle bijzonderheden niet mogelijk. Daarom kan Sonava hiervoor geen aansprakelijkheid of verantwoordelijkheid aanvaarden. De instructies kunnen te allen tijde zonder aankondiging worden aangepast aan de technische vooruitgang.

! WAARSCHUWING !

Let op! Niet geschikt voor kinderen jonger dan 36 maanden. Bevat kleine onderdelen die kunnen worden ingeslikt. Verstikkingsgevaar! Schroeven en andere kleine onderdelen altijd buiten het bereik van kinderen bewaren.



Door een technische optimalisatie is de doorn op het bevestigingspunt verwijderd. Bevestigingspunten met doorn kunnen nog steeds zonder beperkingen worden gebruikt.

Inhoud

1	Vereisten ten aanzien van de gebruikte panelen.....	9
2	Vereisten voor de montage.....	9
3	Montagehandleiding.....	9
4	Gewichtsbependingen.....	9

Installatie-instructies

1 Vereisten ten aanzien van de gebruikte panelen

Opmerkingen speciaal voor akoestische panelen die niet van Sonava zijn:

- 1) De akoestische panelen moeten zijn uitgerust met geniete lamellen (niet op het vilt geplakt).
- 2) De dikte van het vilt moet minimaal 9 mm bedragen met een minimale dichtheid van 1500 g/m².
- 3) De afstand tussen de lamellen moet min. 13 mm en max. 18 mm bedragen, anders is montage met onze bevestigingspunten niet mogelijk. Voor installatie van de ledstrips moet de afstand tussen de lamellen ongeveer 13 mm bedragen.

2 Vereisten voor de montage

- 1) De akoestische panelen moeten aan de wand worden vastgeschroefd, montage door middel van verlijmen is voor de belasting met accessoires niet toegestaan. Raadpleeg op onze website onze aparte montagehandleiding voor het vastschroeven van de akoestische panelen.
- 2) De accessoires kunnen alleen aan de wand worden aangebracht, niet aan het plafond.

3 Montagehandleiding

- 1) De bevestigingspunten (worden bij elk artikel geleverd) worden tussen de lamellen van het akoestische paneel geplaatst. Met een standaard kruiskopschroevendraaier of sleufschroevendraaier wordt het bevestigingspunt 90 graden gedraaid, waardoor de zijlipjes achter de latten worden geduwd en het bevestigingspunt stevig wordt gepositioneerd. Het gat met schroefdraad wordt nu gebruikt om alle bevestigingen voor de accessoires in te bevestigen.

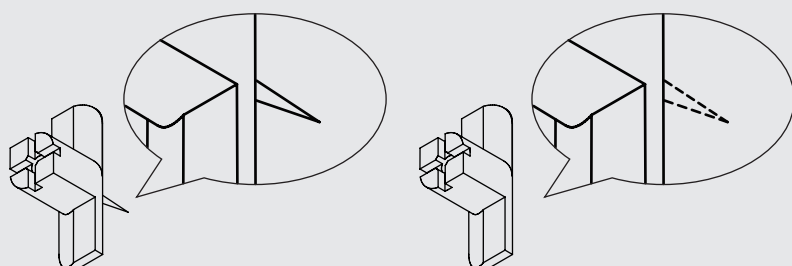


- 2) Door de afstand tussen de nieten van ca. 18-20 cm kunnen de bevestigingspunten alleen in de tussenruimtes draaien. Wanneer het -bevestigingspunt niet kan worden ingedraaid, moet de afstand naar boven/onder (bij verticale montage van de panelen) of naar links/rechts (bij horizontale montage van de panelen) worden aangepast.
 - 3) Het -bevestigingspunt kan zonder problemen weer worden gedemonteerd en op een andere plek opnieuw worden geplaatst.
 - 4) De planken (met 2 of meer bevestigingspunten) kunnen alleen horizontaal aan de vierkanten worden gemonteerd (vanwege een andere lamellenafstand van de vierkanten).
- ## 4 Gewichtsbeperkingen
- 1) De maximale belasting per accessoire mag niet meer zijn dan 5 kg (Hendrik en Dolf max. 2 kg vanwege de puntbelasting).
 - 2) Het toelaatbaar totaalgewicht (belasting) voor een akoestisch paneel (240/300 cm) van 20 kg mag niet worden overschreden.
 - 3) Het toelaatbaar totaalgewicht (belasting) voor een Quadrat (553 x 553 cm) van 10 kg mag niet worden overschreden.
 - 4) Veiligheidsinstructie: de montage van de accessoires op het akoestische paneel dient zodanig plaats te vinden dat kleine kinderen ze niet als klimhulp kunnen gebruiken.

Naše aplikační pokyny v ústní i písemné formě, stejně jako obsah instalačních návodů, technických informací a prospektů poskytujeme na základě zkušeností a podle našeho nejlepšího vědomí. Tyto informace jsou nezávazné. Vzhledem k rozmanitosti aplikací nelze znázornit všechny jednotlivé případy. Společnost Sonava proto v této souvislosti nemůže nést odpovědnost. Informace mohou být bez předchozího oznámení kdykoli upraveny s ohledem na technický pokrok.

! VAROVÁNÍ!

Pozor! Nevhodné pro děti do 36 měsíců věku. Obsahuje malé díly, které lze spolknout. Nebezpečí udušení! Šrouby a další malé díly musí být vždy uchovávány mimo dosah dětí.



Díky technické optimalizaci byl trn v upevňovacím bodě odstraněn. Upevňovací body s trnem mohou být i nadále používány bez omezení.

Obsah

1	Předpoklady pro použité panely.....	11
2	Předpoklady montáže.....	11
3	Pokyny k montáži.....	11
4	Omezení hmotnosti.....	11

Pokyny k instalaci

1 Předpoklady pro použité panely

Pokyny zejména pro jiné panely než akustické panely firmy Sonava:

- 1) Lamely akustických panelů musí být připevněny sponkovačkou (ne přilepeny na filc).
- 2) Tloušťka filce musí být min. 9 mm a hustota alespoň 1500 g/m².
- 3) Vzdálenost lamel musí být min. 13 mm a max. 18 mm, jinak není montáž s našimi upevňovacími body možná. Pro instalaci LED pásků musí být vzdálenost lamel cca 13 mm.

2 Předpoklady montáže

- 1) Akustické panely musí být ke stěně přišroubovány, lepená montáž není pro zatížení příslušenstvím přípustná. Dodržuje náš samostatný návod k montáži akustických panelů pro sešroubování na našich webových stránkách.
- 2) Příslušenství lze upevnit pouze na stěnu, ne na strop.

3 Pokyny k montáži

- 1) Upevňovací body (přiloženy u každého produktu) zaveďte mezi lamely akustického panelu. Běžným šroubovákem na šrouby s křížovou nebo rovnou drážkou otočte upevňovací bod o 90°, což posune boční výstupky za lamely a upevňovací bod se ukotví. Otvor pro závit nyní slouží k uchycení všech upevnění produktů příslušenství.



- 2) Prostřednictvím vzdálenosti sponkovačky cca 18-20 cm lze upevňovací bod v meziprostorech zašroubovat. Pokud by upevňovací bod nešel zašroubovat, upravte vzdálenost nahoru/dolů (u vertikální montáže panelů) nebo doleva/doprava (u horizontální montáže panelů).
- 3) Upevňovací bod lze bez problémů opět demontovat a znovu použít na jiném místě.
- 4) Montáž regálů (se 2 nebo více upevňovacími body) na čtvercové panely je možná pouze s horizontálním vyrovnáním lamel (na základě jiné vzdálenosti lamel čtvercových panelů).

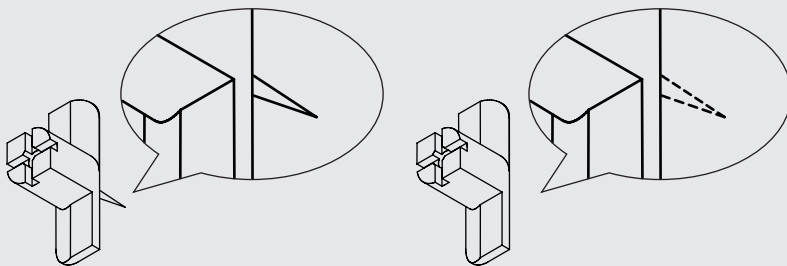
4 Omezení hmotnosti

- 1) Maximální zatížení jednoho produktu příslušenství nesmí přesáhnout 5 kg. (Hendrik a Dolf max. 2 kg na základě bodového zatížení)
- 2) Nesmí být překročena přípustná celková hmotnost (zatížení) 20 kg na jeden akustický panel (240/300 cm).
- 3) Nesmí být překročena přípustná celková hmotnost (zatížení) 10 kg na jeden čtverec (553 x 553 cm).
- 4) Bezpečnostní pokyn: montáž produktů příslušenství na akustický panel musí být provedena tak, aby z ní nevyplývala možnost lezení pro malé děti.

Naše upozornenia týkajúce sa používania a techniky slovom a písmom a tiež obsah návodov na preloženie, technické informácie a prospekty sú založené na skúsenostiach a sú zostavené podľa najlepšieho vedomia. Tieto informácie platia ako nezáväzné upozornenia. Na základe všestrannosti možností použitia nie je zobrazenie všetkých jednotlivých častí možné. Takisto nepreberá spoločnosť Sonava žiadny záväzok ani ručenie. upozornenia je možné kedykoľvek bez oznámenia prispôbiť technickému pokroku.

! VAROVANIE!

Pozor! Nevhodné pre deti mladšie ako 3 roky. Obsahuje malé diely, ktoré sa môžu prehltnúť. Nebezpečenstvo udusenía! Skrutky a ostatné malé časti uchovávajte vždy mimo dosahu detí.



Vďaka technickej optimalizácii bol trň v fixačnom bode odstránený. Fixačné body s trňom je možné naďalej používať bez obmedzení.

Obsah

1	Podmienka pre použité panely.....	13
2	Podmienka pre montáž.....	13
3	Upozornenia k montáži.....	13
4	Obmedzenia hmotnosti.....	13

Návod na inštaláciu

1 Podmienka pre použité panely

Upozornenia najmä pre akustické panely, ktoré nedodala spoločnosť Sonava:

- 1) Akustické panely musia byť vybavené spojenými lamelami (nepriľpené na plst').
- 2) Hrúbka plste musí byť minimálne 9 mm a jej hustota musí byť minimálne 1500 g/m².
- 3) Vzdialenosť lamiel musí byť minimálne 13 mm a maximálne 18 mm, inak nie je montáž s našimi fixačnými bodmi možná. Na inštalovanie LED pásov musia byť lamely vzdialené cca 13 mm.

2 Podmienka pre montáž

- 1) Akustické panely sa musia priskrutkovať na stenu, montáž lepením nie je možná kvôli zaťaženiu príslušenstvom. Postupujte podľa nášho samostatného návodu na montáž akustických panelov priskrutkovaním, ktorý nájdete na našej webovej stránke.
- 2) Príslušenstvo je možné upevniť len na stenu, nie na strop.

3 Upozornenia k montáži

- 1) Fixačné body (sú priložené ku každému výrobku) sa zavedú medzi lamely akustického panelu. Pomocou bežného krížového alebo plochého skrutkovača sa fixačný bod otočí o 90 stupňov, pričom sa bočná spina zasunie za lamely a fixačný bod sa tak umiestni na pevnom mieste. Závitový otvor slúži len na uchytenie všetkých upevňovacích prvkov pre príslušenstvo.



- 2) Vďaka vzdialenosti upevnenia 18 – 20 cm je možné fixačné body otáčať len v medzipriestoroch. Ak sa fixačný bod nedá otočiť, musí sa vzdialenosť prispôbiť buď nahor/nadol (pri vertikálnej montáži panelov) alebo doľava/doprava /pri horizontálnej montáži panelov).
- 3) Fixačný bod je možné znova bez problémov demontovať a vložiť na iné miesto.
- 4) Montáž regálov (s 2 alebo viacerými fixačnými bodmi) na štvorčeky je možná len pri vodorovnom vyrovnaní lamiel (z dôvodu inej vzdialenosti lamiel štvorčekov).

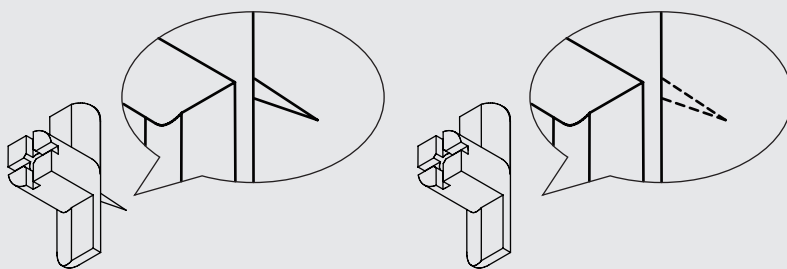
4 Obmedzenia hmotnosti

- 1) Maximálna dodatočná hmotnosť príslušenstva nesmie prekročiť 5 kg. (Hendrik a Dolf max. 2 kg podľa bodového zaťaženia)
- 2) Prípustná celková hmotnosť (dodatočná hmotnosť) 20 kg pre jeden akustický panel /240/300 cm) sa nesmie prekročiť.
- 3) Prípustná celková hmotnosť (dodatočná hmotnosť) 10 kg pre jeden štvorček 553 × 553 cm) sa nesmie prekročiť.
- 4) Bezpečnostné upozornenie: Príslušenstvo sa musí namontovať na akustický panel tak, aby nepredstavovalo možnosť lezenia pre deti.

Indicațiile noastre tehnice de utilizare, atât verbale, cât și scrise, precum și conținutul instrucțiunilor de montaj, al informațiilor tehnice și al prospectelor se bazează pe experiență și sunt oferite conform celor mai bune cunoștințe. Aceste informații sunt considerate indicații fără caracter obligatoriu. Datorită diversității posibilităților de utilizare, prezentarea tuturor detaliilor nu este posibilă. Prin urmare, Sonava nu își poate asuma nicio obligație și nicio răspundere. Indicațiile pot fi ajustate la progresul tehnic în orice moment fără notificare.

! AVERTISMENT!

Atenție! Nu este adecvat pentru copii cu vârsta sub 36 de luni. Conține piese mici care pot fi înghițite. Pericol de sufocare! Șuruburile și alte piese mici trebuie păstrate întotdeauna într-un loc inaccesibil copiilor.



În urma unei optimizări tehnice, dornul din punctul de fixare a fost îndepărtat. Punctele de fixare cu dornul pot fi utilizate în continuare fără restricții.

Conținut

1	Condiția preliminară pentru panourile utilizate.....	15
2	Condiții preliminare pentru montare.....	15
3	Indicații de montare.....	15
4	Restricții de greutate.....	15

Indicații de instalare

1 Condiția preliminară pentru panourile utilizate

Indicații îndeosebi pentru panourile acustice care nu sunt de la Sonava:

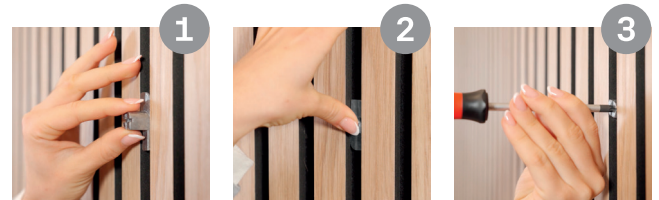
- 1) Panourile acustice trebuie să fie echipate cu lamele fixate cu capsatorul (nu lipite pe fetru).
- 2) Grosimea fetrului trebuie să fie de cel puțin 9 mm, iar densitatea minimă de 1500 g / m².
- 3) Distanța dintre lamele trebuie să fie de cel puțin 13 mm și cel mult 18 mm, altfel, montajul cu punctele noastre de fixare nu este posibil. Distanța dintre lamele trebuie să fie de circa 13 mm pentru o instalare a benzilor LED.

2 Condiții preliminare pentru montare

- 1) Panourile acustice trebuie să fie fixate cu șuruburi pe perete, un montaj lipit nu este permis pentru încărcarea cu accesorii. Vă rugăm să țineți cont de instrucțiunile noastre de montare separate ale panourilor acustice privind fixarea cu șuruburi de pe pagina noastră de internet.
- 2) Accesoriile pot fi montate numai pe perete, pe tavan nu.

3 Indicații de montare

- 1) Punctele de fixare (sunt incluse la fiecare articol) sunt introduse între lamelele panoului acustic. Cu ajutorul unei șurubelnițe în cruce sau plate, punctul de fixare se rotește cu 90 de grade, astfel încât limbile laterale să fie împinse în spatele lamelelor și să fixeze punctul de fixare ferm. Gaura filetată folosește numai la suportul tuturor elementelor de fixare pentru articolele de accesorii.

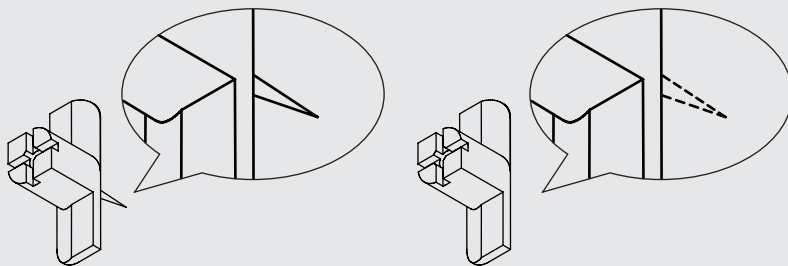


- 2) Datorită distanței de capsare de aproximativ 18-20 cm, punctele de fixare pot fi înșurubate doar în spațiile dintre ele. Dacă punctul de fixare nu se poate înșuruba, trebuie ajustată distanța în sus/jos (la montaj vertical al panourilor) sau stânga/dreapta (la montaj orizontal al panourilor).
 - 3) Punctul de fixare poate fi demontat fără probleme și montat din nou în alt loc.
 - 4) Montarea rafturilor (cu 2 sau mai multe puncte de fixare) pe pătrate este posibilă doar cu alinierea orizontală a lamelelor (datorită unei distanțe diferite între lamelele pătratelor).
- ## 4 Restricții de greutate
- 1) Încărcarea maximă per articol de accesorii nu trebuie să depășească 5 kg. (Hendrik und Dolf max. 2 kg din cauza încărcării punctuale)
 - 2) Greutatea totală admisă (încărcarea) de 20 kg pentru un panou acustic (240 / 300 cm) nu trebuie depășită.
 - 3) Greutatea totală admisă (încărcarea) de 10 kg pentru un pătrat (553 x 553 cm) nu trebuie depășită.
 - 4) Indicație de siguranță: montajul articolelor de accesorii la panoul acustic trebuie realizată astfel încât să nu devină un mijloc de urcare pentru copii mici.

Användningsteknisk information som vi tillhandahåller i skriftlig och muntlig form samt innehåll i installationsanvisningar, teknisk information och broschyrer baseras på våra erfarenheter och utformas enligt bästa förmåga. Denna information är icke-bindande. På grund av de många användningsmöjligheterna är det inte möjligt att visa alla detaljer här. Sonava har inga skyldigheter och inget ansvar i detta sammanhang. Informationen kan när som helst anpassas till den tekniska utvecklingen utan föregående meddelande.

! VARNING!

OBS! Lämpas sig ej för barn under 36 månader. Innehåller smådelar som kan sväljas. Kvävningrisk! Skruvar och andra smådelar måste alltid förvaras utom räckhåll för barn.



Genom en teknisk optimering har Dornen vid fixeringspunkten tagits bort. Fästpunkter med Dornen kan fortfarande användas utan begränsningar.

Innehåll

1	Förutsättning för använda paneler.....	17
2	Förutsättning för montering.....	17
3	Monteringsanvisningar.....	17
4	Viktbegränsningar.....	17

Installationsanvisningar

1 Förutsättning för använda paneler

Särskild information för akustikpaneler som inte är från Sonava:

- 1) Akustikpanelerna måste vara utrustade med fasthäftade lameller (inte limmade på filtmaterialiet).
- 2) Filtmaterialiet måste ha en tjocklek på minst 9 mm och en densitet på minst 1500 g/m².
- 3) Lamellavståndet måste vara minst 13 mm och högst 18 mm, annars kan montering med våra fästpunkter inte genomföras. För installation av LED-listerna måste lamellavståndet vara ca 13 mm.

2 Förutsättning för montering

- 1) Akustikpanelerna måste skruvas fast i väggen, limning lämpar sig inte för belastning med tillbehör. Beakta vår separata monteringsanvisning för fastskruvning av akustikpaneler på vår hemsida.
- 2) Tillbehör kan endast monteras på väggen, inte i taket.

3 Monteringsanvisningar

- 1) Fästpunkterna (medföljer varje artikel) sätts in mellan lamellerna på akustikpanelen. Använd en vanlig kryss- eller spårskruvmejsel för att vrida fästpunkten 90 grader. Flikarna i sidorna trycks då in bakom lamellerna så att fästpunkten positioneras ordentligt. Det gängade hålet används nu för festsättning av alla fästen för tillbehören.



- 2) Häftklammeravståndet på ca 18-20 cm gör att fästpunkterna endast kan skruvas in i mellanrummen. Om fästpunkten inte kan skruvas in måste avståndet justeras uppåt/nedåt (för vertikal montering av panelerna) eller åt vänster/höger (för horisontell montering av panelerna).
- 3) Fästpunkten kan enkelt tas bort och sättas tillbaka på annan plats.
- 4) Montering av hyllor (med 2 eller fler fästpunkter) på kvadratiska paneler kan endast ske om lamellerna är horisontellt inriktade (på grund av ett annat lamellavstånd mellan kvadraterna).

4 Viktbegränsningar

- 1) Den maximala belastningen per tillbehör får inte överstiga 5 kg. (Hendrik och Dolf max. 2 kg på grund av punktbelastning)
- 2) Den tillåtna totalvikten (belastning) på 20 kg för en akustikpanel (240/300 cm) får inte överskridas.
- 3) Den tillåtna totalvikten (belastning) på 10 kg för en kvadratisk akustikpanel (553 x 553 cm) får inte överskridas
- 4) Säkerhetsinformation: Tillbehör på akustikpanelen måste installeras så att små barn inte kan klättra på dem.